

Andador

MODELO D15



1. INTRODUÇÃO

Prezado Cliente,

Obrigado por adquirir seu Andador D15 Dellamed.

Este Manual de Instruções contém as recomendações necessárias para o uso adequado e seguro do seu Andador.

CONHEÇA A DELLAMED

Criada em 2010, na cidade de Caxias do Sul - RS, a Dellamed é sinônimo de qualidade e inovação. Buscando sempre o bom atendimento, a Dellamed tem como seu principal lema ter a saúde dos clientes em 1º lugar, assim, buscando oferecer os melhores produtos do mercado para poder atender de forma eficiente todos os consumidores finais.

DELLAMED S.A.

CNPJ 11.666.105/0001-09 IE 0290519179

Responsável Técnica: Ana Flávia Suda Moreira – CRF/RS 583675

Endereço:

Rua Henrique Rech, 312 - Bairro Sanvitto II, Cinquentenário
CEP 95012-613 - Caxias do Sul/RS - Brasil

Fabricado por: Zhenjiang Rapid Rehab & Instrument Co., Ltd

Endereço: No.35 Huancheng South Road, Danbei Town, Danyang, Zhenjiang, Jiangsu, P.R. China 212311

Registro da Anvisa: 80795950034



QUEREMOS OUVIR VOCÊ!

Atendimento ao Consumidor:

0800.604.800 8

assistenciatecnica@dellamed.com.br



2. CONHECENDO O PRODUTO

A imagem abaixo apresenta seu Andador D15 e seus principais componentes, com suas respectivas terminologias:



3. TABELA DE INFORMAÇÕES

Peso do produto:	9,3 kg
Largura total:	660 mm
Altura total:	870 mm
Comprimento total:	840 mm
Peso suportado	135 kg

4. MONTAGEM

PASSO 1

Retire o andador da caixa.

PASSO 2

Encaixe o garfo da roda dianteira na estrutura (Fig. 1). Posicione o parafuso através dos furos na estrutura do andador e rosqueie o manipulador ao parafuso (Fig. 2). Repita o processo para fixar a roda dianteira restante.



PASSO 3

Encaixe o conjunto da roda traseira na estrutura, com o parafuso e o manipulador. (Fig. 3). Repita o procedimento para fixar a segunda roda traseira.



ATENÇÃO: Ao fixar as rodas traseiras, certifique-se de que as mesmas estão do lado de fora do quadro e que a articulação do freio está posicionada corretamente.

PASSO 4

Posicione o andador à sua frente na direção de deslocamento e acione o freio de mão. Com as duas mãos, empurre os tubos laterais do assento para baixo até que o mecanismo de dobramento se encaixe no lugar (Fig. 4).



ATENÇÃO: Não toque sob o assento para evitar ferimentos com o mecanismo de travamento.

Pendure a bolsa no trilho do assento e use o velcro para fixar a bolsa na armação. As manoplas do andador podem ser ajustadas na altura mais adequada para o usuário. Para ajustar a altura, empurre os pinos de travamento e, em seguida, puxe a barra do manípulo até que a posição desejada seja alcançada. Existem oito posições disponíveis. Os pinos se encaixam automaticamente ao ajustar a altura do braço (Fig. 5).

FIG. 4

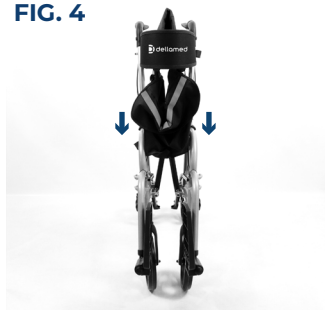
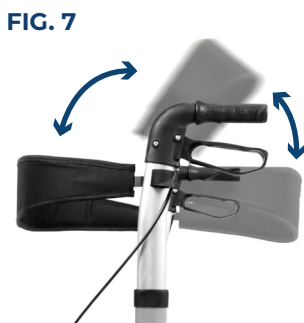


FIG. 5



PASSO 5

Para alternar o uso do seu D15 entre andador e cadeira, remova ou encaixe os apoios de pés (Fig. 6) e gire o encosto para o lado contrário (Fig. 7):



PASSO 6

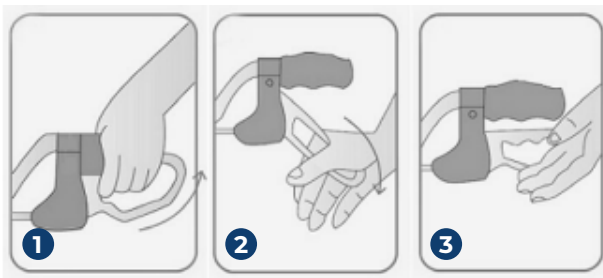
Para encaixar os apoios de pés, alinhe os orifícios nos suportes e gire para dentro. Ao ouvir o clique de encaixe, os apoios estão travados (conforme a fig. 8, 9 e 10).



ATENÇÃO: Antes de usar o andador, certifique-se de que todos os pinos click estão devidamente travados.

INSTRUÇÕES DE OPERAÇÃO

Antes de iniciar o uso do seu andador, busque sentir estabilidade no produto, apoiando – se gradualmente sobre ele. Verifique se as quatro rodas estão bem apoiadas no chão e, sempre que destravar o andador, inicie o deslocamento lentamente. Quando for se sentar, sempre trave as rodas utilizando o freio de estacionamento, como ilustrado abaixo:



1. **Freio de serviço:** Utilize quando necessitar frear o andador enquanto se locomove, pressionando as alavancas para cima;
2. **Freio de estacionamento:** Utilize quando for se sentar, empurrando as alavancas para baixo;
3. **Destrava:** Coloque as alavancas de freio na posição neutra para destravar as rodas.

DOBRANDO O ANDADOR

Levante ou remova os apoios de pés. Retire a bolsa da estrutura. Puxe a faixa de travamento no meio do assento para cima.

INSTRUÇÕES DE SEGURANÇA

- Observe sempre a altura mínima e máxima permitida dos tubos deslizantes. Não se pendure nas alças, perigo de tombamento;
- Use o freio de serviço em estradas íngremes (puxe as alavancas de freio para cima);
- Use o andador apenas em solo firme e nivelado;
- Tenha cuidado para não se ferir durante a montagem. Ao desdobrar o andador, certifique-se de não prender os dedos;
- Nunca use o andador para se mover quando ele estiver dobrado! Se houver uma sobrecarga nas alças, o andador pode inclinar-se para trás;
- O uso para outros fins que não seja caminhar, sentar ou transportar uma pessoa sentada, como carregar grandes objetos, é impróprio e perigoso.

LIMPEZA

- A limpeza e desinfecção devem ser realizadas em intervalos regulares. Use uma solução de sabão neutro sem abrasivos;
- Métodos padrão podem ser usados para desinfecção;

- Não use equipamento de injeção de vapor;
- Não faça a limpeza utilizando produtos de limpeza corrosivos.

MANUTENÇÃO

A sujeira normal nas peças de metal e plástico podem ser removidas com agentes de limpeza neutros. Não use solventes ou agentes de limpeza abrasivos. Apesar da estrutura sólida e do uso de materiais resistentes e anticorrosivos, o uso destes produtos podem acelerar o desgaste do andador. Portanto, é recomendável verificar o andador regularmente (ao menos uma vez por ano). Essa verificação deve incluir a inspeção visual de todas as partes da estrutura. Cheque se elas estão amassadas, danificadas, gastas ou corroídas e, em particular, observe os seguintes itens abaixo:

- Estrutura do andador;
- Barras de empurrar, manípulos e alças;
- Freio e cabos de freio;
- Garfos e rodas dianteiras;
- Verifique o funcionamento dos freios e a trava das rodas;
- Assento e dispositivo de travamento;
- Bolsa;
- Apoio de pés removíveis;
- Verifique se está faltando alguma peça de montagem (por exemplo, porcas, parafusos, rebites.) e se elas estão firmemente apertadas e funcionando corretamente.

5. CONDIÇÕES DE GARANTIA

1 – CONDIÇÕES E PRAZO DE GARANTIA

a) O produto acima identificado possui garantia legal de 03 (três) meses para todos os seus componentes. Encerrado este prazo legal, a Del-lamed oferece garantia contratual adicional de:

- 9 (nove) meses para estrutura - totalizando 1 (um) ano de garantia;
- b) Os prazos de garantia são contados a partir da data de emissão da nota fiscal de compra do produto novo.
- c) Esta garantia é dada ao produto acima identificado, exclusivamente, contra eventuais vícios/defeitos de fabricação, que afetem a qualidade ou quantidade e tornem o produto impróprio ou inadequado ao uso regular.
- d) Para comprovação desse prazo e requerimento da garantia, o consu-

midor deverá apresentar a nota fiscal de compra do produto, ou outro documento fiscal equivalente, desde que identifique o produto e a data da compra, bem como fotografia e/ou vídeo da irregularidade apresentada.

e) A substituição e/ou reparo de peças e componentes será priorizada, conforme Art. 18, caput e §1º do Código de Defesa do Consumidor, sendo que a decisão será tomada segundo critérios técnicos avaliados pelo setor de Assistência Técnica da Dellamed.

2 - LOCAL ONDE A GARANTIA DEVE SER EXERCIDA

a) A garantia do produto é condicionada a análise da irregularidade pela Assistência Técnica da Dellamed ou por Assistência Técnica Autorizada indicada pela mesma.

b) As despesas com transporte/deslocamento, bem como embalagens e qualquer outro risco durante o deslocamento do produto até a Assistência Técnica Autorizada são de responsabilidade do consumidor.

c) A relação atualizada das Assistências Técnicas credenciadas pela Dellamed se encontra disponível no website oficial: <https://www.dellamed.com.br/assistencia-tecnica>, no caso de inexistência de Assistência Técnica credenciada no domicílio do consumidor, aplica-se o contido no item “b” acima informado.

3 – EXCLUSÃO DE COBERTURA DA GARANTIA

Situações e itens que não são cobertos pela garantia:

a) Tentativa ou execução de conserto ou reparo pelo consumidor ou por pessoa, por técnico ou por assistência técnica que não seja credenciada pela Dellamed;

b) Alteração e/ou remoção do número de série/lote ou da etiqueta de identificação do produto ou modificação das características originais do produto;

c) O desgaste natural do produto;

d) Danos decorrentes de erros na instalação do produto ou na infraestrutura de instalação do produto, caso estejam em desacordo com o Manual de Instalação do produto;

e) Ocorrência de batidas, quedas, exposição à temperatura anormal (muito baixa ou muito alta) e/ou utilização de agentes químicos corrosivos;

f) Danos no produto decorrentes de movimentação incorreta e avarias durante o transporte, quando não houver recusa do consumidor no ato do recebimento do produto;

g) Serviços de limpeza, conservação e manutenção preventiva, por serem

de responsabilidade do consumidor, não estão cobertos pela garantia. Recomenda-se consultar uma Assistência Técnica Autorizada à Dellamed para orientações sobre a periodicidade da manutenção preventiva do seu produto;

h) Danos decorrentes de falta de manutenção preventiva ou corretiva;

i) Uso indevido do produto em desacordo com as orientações do Manual de Instruções;

j) Quando os defeitos ou desgastes anormais não decorram especificamente de defeitos de fabricação ou decorram de negligência, atos de vandalismo, uso inapropriado ou em desacordo com as recomendações da Dellamed;

k) Equipamento ou parte dele modificado ou danificado pelo uso inadequado;

l) Exposição do produto a condições anormais de ambiente tais como: temperatura excessiva, excesso de umidade sem a devida manutenção após o uso, poeira excessiva, gases, sol direto, chuvas e enchentes;

m) Se parte ou a totalidade dos materiais ficarem depositados em local inapropriado e sujeitos a ação danosa de intempéries ocasionando danos ao produto de forma que se torne impróprio para o uso seguro;

n) Quando ocorrer alteração da estrutura e características de funcionamento;

o) Quando o peso do usuário ultrapassar o peso máximo garantido no Manual de Instruções do produto;

p) Este termo de garantia anula qualquer outra garantia assumida por terceiros, não estando nenhuma empresa ou pessoa autorizada a fazer exceções ou assumir compromissos em nome da Dellamed.

BALANÇAS



Balança digital corporal preta - cinza

OXÍMETROS



Oxímetro Pediátrico - Oxímetro com Alarme - Oxímetro de Alta Precisão



Versão 00 - Data 24/05/2022

